



PROGRAMMAZIONE TORNEI 2021

NUOVO SISTEMA DI RICHIESTA TORNEI



Agenda

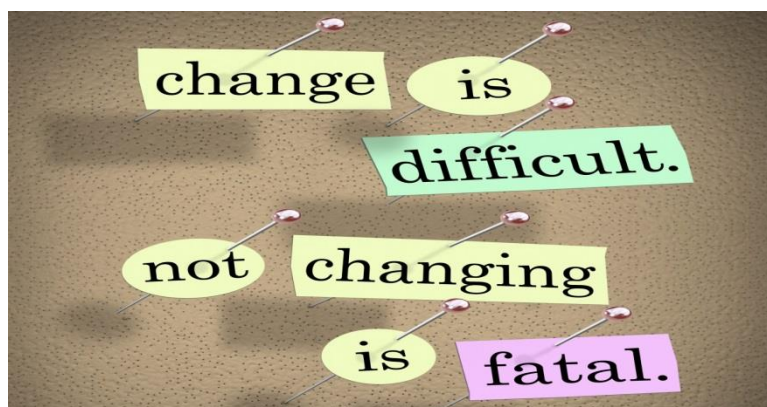
Calendar for 2020 showing dates from January to December. The calendar is titled 'duemilaventi 2020' and includes the months: GENNAIO, FEBBRAIO, MARZO, APRILE, MAGGIO, GIUGNO, LUGLIO, AGOSTO, SETTEMBRE, OTTOBRE, NOVEMBRE, DICEMBRE. The dates are arranged in a grid format, with some dates highlighted in red.

- I perché del cambiamento
- Vantaggi del nuovo modello
- Le Scadenze
- I Criteri di scelta adottati
- Gli impegni degli Affiliati
- Fac simile dei moduli di richiesta

I PERCHE' DEL CAMBIAMENTO



- Programmazione degli Affiliati più organica
- Calendario più razionale
- Facilitazione della programmazione dei giocatori
- Semplificazione delle fasi di approvazione e verifica



I VANTAGGI DEL NUOVO MODELLO



- Evitare le sovrapposizioni di tornei della stessa tipologia
- Possibilità di premiare i circoli più virtuosi
- Permettere ai circoli un più facile accesso ai Tornei
- Rendere disponibile il Calendario ad inizio anno al fine di consentire ai giocatori di programmare la stagione



LE SCADENZE



- **30 NOVEMBRE 2020** – Termine ultimo per gli Affiliati per presentare le richieste di tornei per il primo semestre del 2021
- **18 DICEMBRE 2020** – Il Comitato Regionale emana la prima bozza del Calendario del 1° semestre 2020 per una verifica con gli Affiliati dopo le armonizzazioni apportate
- **27 DICEMBRE 2020** – Gli Affiliati comunicano il loro assenso o meno al Calendario pubblicato segnalando eventuali richieste di modifiche
- **8 GENNAIO 2021** – Pubblicazione del Calendario definitivo del primo semestre
- **23 APRILE 2021** – Termine ultimo per gli Affiliati per presentare le richieste di tornei per il secondo semestre del 2021
- **28 MAGGIO 2021** – Pubblicazione del Calendario definitivo del secondo semestre

Le richieste presentate rispettivamente dopo il 30 novembre (per il primo semestre) e dopo il 23 aprile (per il secondo semestre) saranno oggetto di analisi successiva e l'inserimento in calendario potrà avvenire solo dopo l'approvazione della Commissione Programmazione Tornei e Campionati previa verifica della sostenibilità della richiesta sulla base del Calendario già pubblicato.

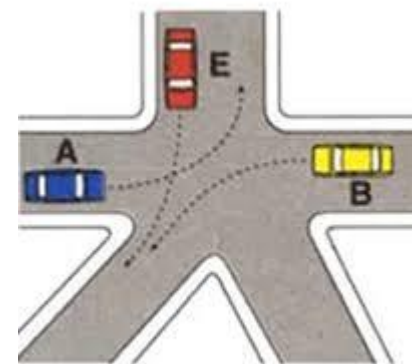
I CRITERI DI SCELTA ADOTTATI (1/4) - ACCETTAZIONE

- Non saranno prese in considerazione le richieste di circoli che abbiano più volte compiuto irregolarità (anche nella refertazione e nella chiusura) nello svolgimento delle competizioni degli anni precedenti, che non offrano garanzie in ordine agli impianti o alla disponibilità degli UUGG, che abbiano situazioni debitorie pendenti con la FIT.
- Disponibilità dei campi secondo la seguente proporzione:
 - 32 iscritti = 1 campo tutto il periodo con fasce di orario sufficientemente ampie
 - 64 iscritti = 2 campi tutto il periodo con fasce di orario sufficientemente ampie
 - Etc.



I CRITERI DI SCELTA ADOTTATI (2/4) - PRECEDENZE

- Sarà data la precedenza nell'inserimento a:
 - tornei che confermano la stessa data e che sono stati svolti regolarmente nei tempi e nei modi l'anno prima
 - tornei che propongono un monte premi di rilievo
 - circoli che offrono ulteriori garanzie logistiche ed organizzative
- Sarà disposta d'autorità dalla FIT la calendarizzazione in casi di concomitanze non diversamente risolvibili, tenendo conto anche della necessità di creare un minimo spazio per tornei/circoli nuovi o che richiedono una sola gara



I CRITERI DI SCELTA ADOTTATI (3/4) – DURATA E BENEFITS



Sarà assegnata una durata di:

- **21 giorni** per i soli tornei Veterani inseriti nel Circuito Città di Roma
- **18 giorni** (15 per i Tornei organizzati nelle province diverse da Roma) **ai tornei:**
Open o di Seconda Categoria che si svolgano in periodi in cui il calendario lo consenta
- **15 giorni** (11 per i Tornei organizzati nelle province diverse da Roma) **ai tornei:**
Terza Categoria
- **13 giorni** (9 per i Tornei organizzati nelle province diverse da Roma) **ai tornei:**
Giovanili e Quarta Categoria
- **PER CHI ORGANIZZA TORNEI TPRA:** la Tassa torneo è ridotta del 50% per gli Affiliati che organizzano uno o più tornei FIT/TPRA con almeno 16 iscritti totali.



I CRITERI DI SCELTA ADOTTATI (4/4) – CASI SPECIFICI

Nella programmazione annuale saranno inclusi tutti i tornei con montepremi inferiore a 1.500 Euro, dovendosi richiedere alla Federazione Italiana Tennis e non al Comitato Regionale l'autorizzazione a organizzare tornei con montepremi superiore (è comunque sempre opportuno condividere con il Comitato anche l'organizzazione di questi ultimi).



CASI SPECIFICI

GLI IMPEGNI DEGLI AFFILIATI (1/3)

Agli Affiliati vengono richiesti i seguenti impegni:

- **Il Regolamento del torneo**, munito di firma per approvazione, dovrà sempre essere esposto insieme al tabellone e deve riportare le stesse date pubblicate nel calendario FIT
- **All'interno del Regolamento** è importante che vengano indicati i termini delle iscrizioni suddivisi a seconda della tipologia del Torneo: es. in un torneo di Terza categoria è opportuno indicare diverse date ultime per iscriversi così suddivise:
 - Per la IV categoria nc
 - Per i classificati 46 e 45
 - Per i classificati da 44 a 41
 - Infine per i classificati di terza

Questo per rendere possibile una programmazione certa da parte del g.a. responsabile del torneo così da terminare la manifestazione nei tempi richiesti e approvati.



GLI IMPEGNI DEGLI AFFILIATI (2/3)

Agli Affiliati vengono richiesti i seguenti impegni:

- Per ogni torneo sarà designato un g.a. federale per la redazione anzitutto dei tabelloni. L'individuazione dell'ufficiale di gara in questione è riservata alla discrezionalità del DSR e non può essere imposta dal circolo ospitante.
- La documentazione di chiusura dei tornei agonistici dovrà essere fatta pervenire entro 5 giorni dalla conclusione della manifestazione (art.43 RTS). Diversamente si pagherà la "Tassa Chiusura". NON SONO POSSIBILI CORREZIONI DOPO LA DICHIARAZIONE DI CHIUSURA



GLI IMPEGNI DEGLI AFFILIATI (3/3)

Agli Affiliati vengono richiesti i seguenti impegni:

- Si ricordano a tutti gli Affiliati le competizioni di tennis nelle quali è obbligatorio mettere a disposizione degli ufficiali di gara una postazione (computer, stampante, connessione internet):

Tornei agonistici che utilizzano la procedura SGAT

Campionati nazionali individuali

Campionati nazionali a squadre serie A1, A2, B e C

Campionati a squadre veterani e giovanili – fasi nazionali



